

INSTRUKTIONER RA

Observera, instruktionen är helt nyskriven och uppdateras fortfarande.

Titta på produktsidan på www.mollehem.se efter senaste versionen.

HJÄLPMEDEL SOM KAN BEHÖVAS

Nyttiga verktyg:

Kniv typ skalpell och "brytkniv"

Cyanlim

Nålfilar

Borrar ca 0.4, 0.75 och 1mm

Slippapper, mycket finkornigt

BYGGSTEG

Ett förslag på arbetsordning följer här:

1. Rensning av gjutrester
2. Förberedelse fönster
3. Förberedelse av chassi
4. Målning
5. Ljus
6. Dekaler
7. Etsdetaljer
8. Fönster

RENSNING

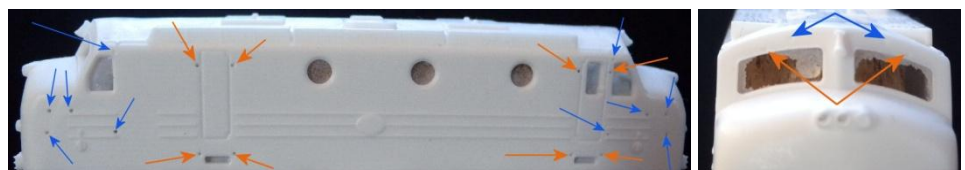
Gå över kåpan och fila bort allt gjutskägg.

Gjutskägg finns i fönstren och på undersidan.

Var noggrann, särskilt i fönstren då passningen för "glasrutorna" är väldigt tajt. När fönsterhålen rensas/filas så håll skalpell/filen vinklad så att det främst är den inre kanten som bearbetas. Dels sitter gjutskägget i innerkanten och dels riskerar man inte att skada "fönsterkarmen" på utsidan.

Gå över och rensa förborrade hål till etsade detaljer. Lämpligt här är en brotsch eller borr på 0.4 mm.

Hålens placering enligt bilderna. Den modernare versionen har fler hål (de extra markerade med blå pilar).



Rensa också fotsteget och hålet under varje dörr.

Hål för takdetaljer rensas med 0.8 mm brotsch/borr.

Strålkastarna skall borrar upp. 1 mm för "förserie-versionen" och 0.75 för den "moderna versionen."

Det finns etsdetaljer som behöver ytterligare hål men dessa är valbara beroende på förebild och får borrar för respektive detalj. Detta kan göras när modellen är färdigmålad.

FÖRBEREDELSE FÖNSTER

De gjutna fönstren ser OK ut vid normal användning. Gillar man närbildsfotografering och vill ha extremt klara fönster så kan fönstren poleras. Använd i så fall ett polermedel avsett för plast, t.ex. Novus 1, 2 och 3.

Skär rent runt fönstren men lämna en liten klack för fäste mot kåpan. Runt frontfönstren och framför/ovanför sidofönstren är det trångt och här får skäras i stort sett rent.

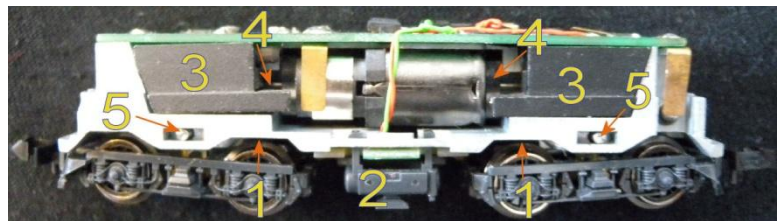
Den "moderna versionen" saknar några fönster och dessa får skäras bort från övriga.

FÖRBEREDELSE AV CHASSI

Loket skall plockas isär.

Kåpan sitter fast med två klackar på var sida (1). Böj ut sidorna och lyft av kåpan.

Kretskortet sitter fast med skruvar. Ta bort detta och klipp av de två trådar som kommer upp från undersidan.



Ta av boggierna genom att dra ut metallsprinten (5). Ta med den lilla fjäderbrickan som sitter mellan boggie och chassi.

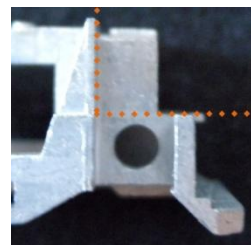
Kretskortet (2) för strömuttagningen tas bort genom att lirka nedåt. Vikterna (3) plockas bort. De sitter löst fastlimmade.

Motorn hålls på plats av ett bleck som är fastsnäppt framför och bakom motorn (4). Lirka försiktigt loss snäppfästena och ta av bleck och motor.



Kapa av en bit i ändarna. En metallsåg eller en fräs kan användas.

Skölj noga bort alla metallspån. Det krävs inte mycket för att kortsluta en dekoder!



Återmontera delarna. Kretskortet får inte riktigt plats och skall inte användas. Plastbiten som håller kretskortet för strömuttagning på plats, behöver heller inte användas. En tråd skall dras upp från strömuttagningskretskortet. Löd den så den har kontakt med båda "boggiebanorna".

En dekoder med trådar används och kan placeras med lite häftmassa på den ena vikterna. Motortrådarna kan försiktigt lödas fast på motorn. Tråden från strömuttagningskretskortet löds ihop med den ena av dekoderns strömuttagningstrådar. Den andra fästs i chassit mha en av kretskortsskruvarna.

Ljustrådarna löds fast på respektive lampa vilka kan hållas på plats med t.ex. lite häftmassa. Ett alternativ är naturligtvis att byta lamporna mot lysdioder.

Isolatorer

MÅLNING

Slipa kåpan lätt med fint slippapper, korn 1000 eller helst ännu finare. Var försiktig med utstickande detaljer. Kåpan grundas med lämplig grundfärg avsedd för plast. Efter grundning slipas kåpan återigen mycket lätt.

Därefter kan kåpans färger läggas på med maskning mellan. Använd gärna färgspruta då det är mycket lättare att få ett fint resultat än med pensel.

För att den genomskinliga plasten i dekalerna ska synas så lite som möjligt kan det vara bra med ett lager blank klarlack. Detta gäller om inte färgen i sig är blank.

Belysningen inne i kåpan lyser kraftigt så måla insidan svart för att minimera ljusgenomsläpp.

LJUS

Rensa hålen i strålkastarna och måla insidorna med silverfärg.

Ljusledarna för de nedre lyktorna går precis innanför kåpan och kan ev riktas inåt mot lampan.

Ljusledarna från topplyktorna böjs mjukt och leds ner till insidan av kåpan framför/ovanför lampan.

Det är lättare att böja ljusledarna om de är varma. Håll ljusledaren nära t.ex. en lödpenna och böj försiktigt.

DEKALER

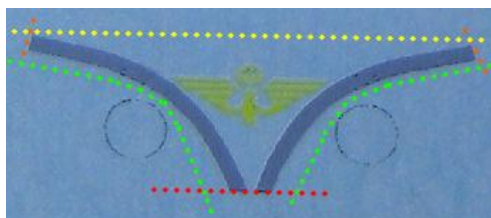
På dekalarket finns ett antal dekaler. Vilka som används beror på förlagan – kolla på foton för den valda förlagan om dekalen finns med och var den sitter.

När dekalerna sätts så klipp ren dekalen på tre sidor. Lämna en flik på den fjärde sidan och skär istället genom plastfilmen nära dekalen. När man sedan arbetar med dekalen så håller man i fliken med en självhållande pincett.

På förseriemålningen så finns ett V i fronten. Detta skall få plats mellan lyktorna. På dekalen är lyktorna markerade med ringar. Dekalen måste renskas innanför dessa ringar. Se bilden för lämpliga skär/klipp.

Dekalen för den moderna målningen skall också förberedas för lyktorna. Här hamnar lyktorna inne i dekalen och dessa är markerade med hål i det vita. Skär kryss där lyktorna skall vara. När dekalen är på plats så får det som syns runt lyktorna målas vitt.

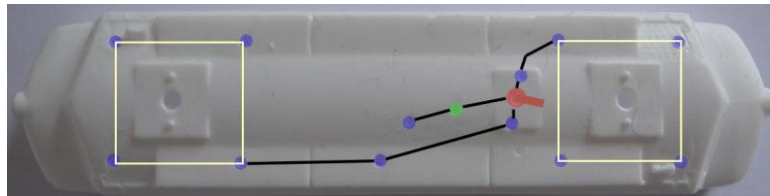
Dekalen för förseriemodellen är grå. Original var den någon hade den en aning blågrön ton. Denna färg går inte att få fram på dekalen utan den representerar en lätt solblekt målning. Vill man ha original gråblå ton så får man handmåla istället för dekaler.



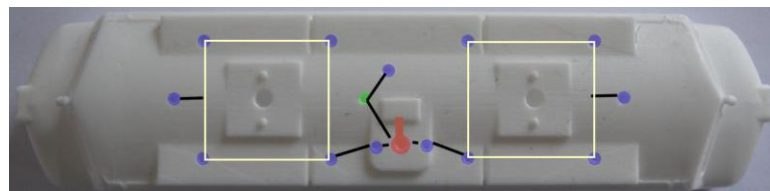
TAKDETALJER

Det finns två typer av isolatorer, den korta knubbiga och den längre raka.

I bilderna är placeringen av de korta isolatorerna markerade med blått och den smala med grönt. På originalkåpan så sitter hålet för de yttre isolatorerna lägre än övriga. Vid limningen så se till att isolatorns ovkant hamnar i nivå med övriga.



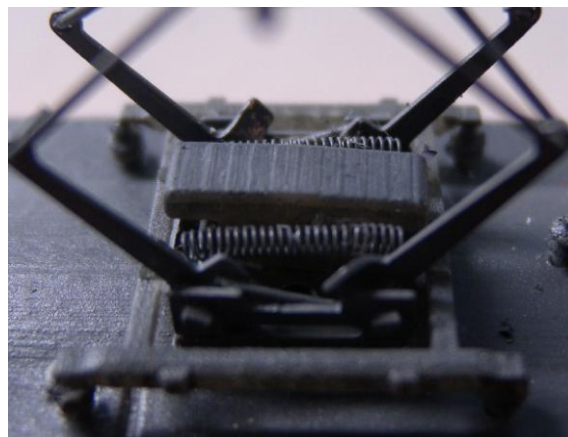
Huvudbrytarna är den mindre varianten (av de två som medföljer byggsatsen) och placeringen är markerad med rött i bilderna. Den utstickande delen i ovankanten på huvudbrytaren är riktad som den röda markeringen i bilderna.



Tråddragningen är markerad med svart.

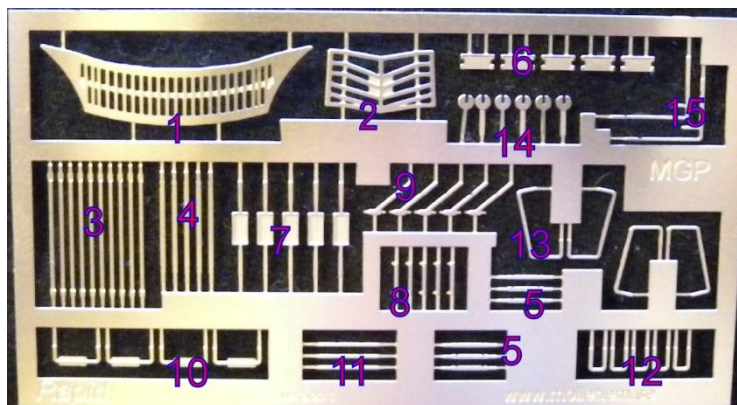
Kulisserna på sidorna av strömvtagarna limmas ovanpå isolatorerna.

Skraven till strömvtagarna kapas till lämplig längd och strömvtagarna skruvas fast. Den lilla lådan som sitter inne på strömvtagaren kan limmas mot botten av strömvtagaren. Se till att inte skruven limmas fast.



ETSDETALJER

1. Stor banröjare
2. Liten banröjare
3. Räckan dörr
4. Räcke längre, på hyttsida
5. Räcke kort, på hyttsida
6. Fotsteg, övre del
7. Fotsteg, undre del
8. Vindskyddshållare
9. Vindrutetorkare
10. Backspegel
11. Fotsteg front
12. Räcke under frontlykta
13. Räcke ovan fönster
14. Frontändesskylt
15. Räcke ovan frontfönster



Det är enklast att måla detaljerna när de sitter kvar i etsarket.

Börja med räcken och liknande som ska målas svarta (eller grå, orange etc. beroende på förebild)). Täck över de detaljer som inte ska bli svart (framändesskyltar och banröjare) och spruta över med någon lämplig svart sprayfärg.

Därefter kan banröjare och framändesskyltar målas röda.

För att lossa en detalj så lägg etsarket på en oöm yta och tryck av fästen med skarp brytkniv. Klipp eller fila bort fästet från detaljen.

På detaljer som skall vikas finns inetsade vikanvisningar som skall hamna inne i vikningen.

I banröjarna får uttag klippas så dom passar med det koppel som används. För en vitrinmodell så tas kopplet bort och banröjaren används intakt.

Långt ifrån alla detaljer ska användas på varje lok. Kontrollera förlagan och använd de detaljer som önskas.

Detaljerna som limmas i hål kan limmas med tunt CA-lim från insidan av kåpan. Detaljer som limmas mot kåpa, drivning eller mot annan metall del kan limmas med lite tjockare CA-lim.

HYTTFÖNSTER

Hyttfönstren har väldigt tajt passning. Kanterna i fönsterhålen måste vara väldigt välrensade för att fönstret ska komma på plats. Går det trögt så prova att rensa/fasa av lite på kanterna in mot hytten så att fönstret "leds" på plats.

Plasten i fönstren är aningen mjuk, särskilt den första tiden efter gjutning. Använd inte t.ex. en självhållande pincett då fjäderkraften kan vara tillräcklig för att göra märken!

MER INFO

På <http://www.mollehem.se> finns senaste versionen av denna instruktion och varifrån den också kan skrivas ut i större format om så önskas.

Frågor, kommentarer, tips och kanske ett foto på byggda modeller, kan skickas till mgp@mollehem.se

Lycka till!