

INSTRUKTIONER LITT ACo2C

HJÄLPMEDEL SOM KAN BEHÖVAS

För montering används lim. Lämpligt lim är cyanoakrylat, ex. Loctite "Super Attak" eller det långsammare men starkare Plastic Paddings "Repair Extreme".

Nyttiga verktyg:

Sax, att klippa loss detaljer

Tandpetare, förvånansvärt bra till det mesta.

Kniv, ex. typ "brytkniv"

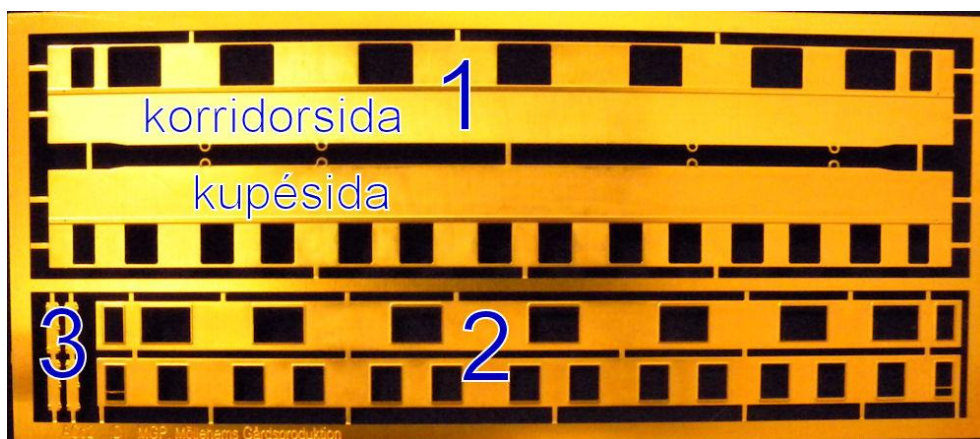
Pincetter och klämmor (klädnyppa, krokodilklämma eller liknande)

Nålfilar

Tänger

Cyanlim

PLÅTEN



1. Vagnssida
2. Fönsterkarmar
3. Lucka att dölja texten om sovvagn

GRUNDVAGNEN

För att ersätta de gamla trävagnarna som gick mellan Stockholm och Berlin tog man fram en stålvagn baserad på den tyska typen AB4üe.

Denna finns som modell från Fleischmann med produktnummer 8634 och 8134, där 8634 är en nyare modell med bättre koppel. Även restaurangvagnen 8133 och 8633 kan användas.



Vagnen har slutat tillverkas men finns fortfarande att hitta i butikerna. Det finns också gott om vagnar på auktionssajterna, ex. ebay.de

BYGGSTEG

FÖNSTERKARMAR

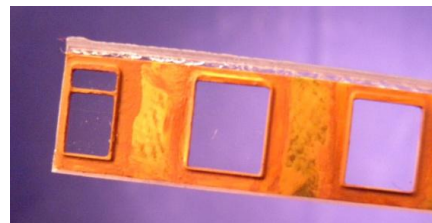
Fönsterkarmarna sitter på en egen plåt dels för att få rätt höjd i förhållande till vagnsidan, dels för att underlätta målning.

Beroende på hur den senare vikningen av vagnsidan blir så kan det bli lite in om plats utanför de yttersta fönstren. Börja därför med att klippa in kortändarna lite för att underlätta monteringen. Klipp av utanför de yttersta fönsterbågarna så att endast några tiondels millimeter återstår.

Måla fönsterbågarna med lämplig färg. En ljus brun färg kanske kan gå som lackat trä?

När fönsterbågarna är målade så limmas genomskinlig plast över hela baksidan. Plasten klipps sedan rent runt om jäms med plåten.

Fönsterkarmarna limmas på plats först när yttersidorna är helt klara dvs färdigmålade och lackade!



VAGNSIDA

Plocka isär vagnen genom att lossa skruvarna till boggierna. Boggierna lossnar sedan lätt.

Underredet plockas loss – OBSERVERA – på den **nyare** vagnsmodellen så sitter kopplet i underredet. Där finns en ytterst tunn trådfjäder som lätt sprätter iväg när man lossar underredet! Att återmontera kopplet med denna fjäder är nog det svåraste momentet på detta bygge...

Taket sitter fast med snäppfäste och får bändas loss försiktigt.

De svarta bälgarna i kortändarna tas bort.

Fönstren längs långsidorna dras rakt upp.

Fönstren i kortändarna pillas loss genom att trycka in rutan lite och dra rakt upp.

TILLSKÄRNING

Nu skall övre delen av väggen skäras bort. Den tas bort till under den gula rillan.

Åt sidorna tar man bort en liten bit in på väggens vinkling in mot dörrarna.



Slipa ner utsidan sidan där plåten skall sitta med någon tiondel, så väggen kommer in under takkanten.

DEN ETSADE SIDAN

Ändarna på vagnssidan skall följa vinklingen in mot dörren.



Det finns ett litet jack i mässingen på rillan där vikningen skall göras. Vik försiktigt in cirka 45grader. Gör vikningen i omgångar och håll emot med tång.

Det kan vara svårt att få en snygg skarp vikning, men ta lite i taget och jämna till med en flat tång så fort kanten buktar sig på fel plats.

Limma fast vagnsidan. Den skall sitta aningen nedanför kanten ovanför dörren. Sätt taket på plats så är det lätt att få höjden rätt.

När limmet torkat så kan man ev. spackla och slipa vid övergången mellan mässingssidan och de gamla delarna.

LUCKA

Mitt under det andra fönstret fanns texten "Sovvagn". Under denna text fanns en lucka som kunde fällas upp och dölja texten när vagnen gick i dagtrafik. Luckan finns med på tidiga bilder av vagnarna men verkar med tiden ha tagits bort.

Om luckan skall användas så kan den nu limmas på plats.

TAKET

Taket har suttit fast med snäppfästen. Dessa fästen syns genom fönstren så de får skäras bort.

MÅLNING

Vagnssidan skall vara SJ-röd.

Nedre delen av vagnsidan var svart. Den svarta delen börjar ungefär i höjd med nederkanten på dörren.

Blanklacka gärna vagnssidan innan dekalerna sätts på plats. På så sätt blir det svårare att se plastkanten på dekalerna.

Taken var vid leveransen svarta men kunde med tiden vara både grå och silverfärg.

DEKALER

Dekalerna har en blank yta och bäst resultat uppnås om ytan de placeras på är blank, så lacka gärna ytan med blank klarlack (om inte färgen i sig är blank).

Efter att dekalen sitter på plats så kan vagnen mattlackas.

Dekalerna är utlagda på arket för att förenkla monteringen så mycket som möjligt. Dekalarket är en enda plastfilm, så det skall klippas isär innan användning. Gör detta enligt stegen nedan.



På dekalen finns en streckad linje (1). Skär försiktigt ett vågrätt snitt alldeles ovanför de streckade linjerna. Plastfilmen skall skäras igenom men papperet under skall hålla ihop. Använd en vass kniv/skalpell.

Klipp därefter arket i tre delar. Klipp precis under de vågrätta linjerna (2).

Klipp av första (vänstra) delen innanför de heldragna strecken. Klipp av varje del efterhand som den skall sättas på plats.

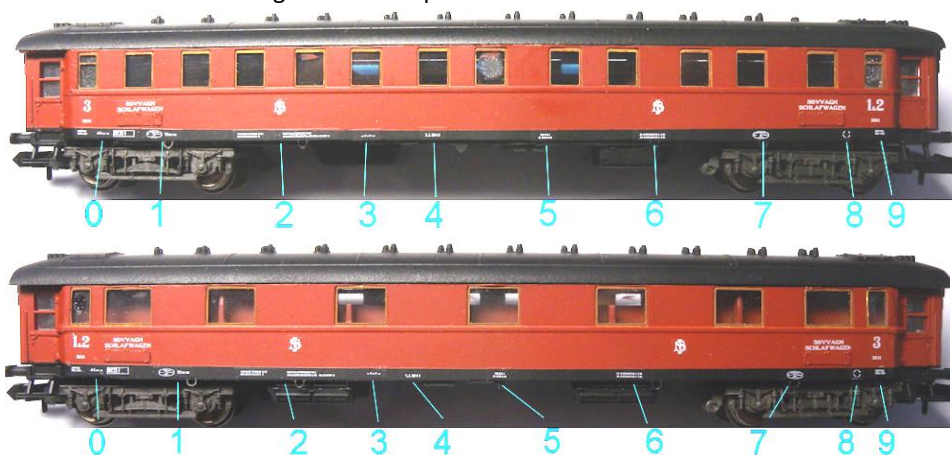
Använd en självhållande pincett och håll i delen under det streckade strecket.

Lägg vagnen på sidan.

Dekalen doppas i ljummet vatten ca 15-20 sekunder och dekalen kan sedan skjutas över till vagnen med hjälp av en tandpetare.

Klipp loss nästa och sätt på plats. Delarna placeras i ordning från vänster till höger

Siffrorna nedan hänför sig till siffrorna på dekalarket.



När dekalerna är på plats är det lämpligt att lägga på ett lager klarlack som skydd.

FÖNSTER

När vagnen är helt färdigmålad så kan fönstren sättas på plats. Lägg ytterst lite lim mellan fönstren, "Repair extreme" passar bra till detta. Pilla fönsterraden på plats och sätt på klämmor som håller ihop. En utmärkt klämma för ändamålet är klädnypor som vänts och där ena delen täljts smalare.



HOPMONTERING

Sätt tillbaka originalfönstren i kortändarna. Dörrfönstren skärs loss från övriga och limmas på plats.

Sätt boggiskruvens fäste på plats. Det kan gärna fästas med lite lim så håller det sig på plats om man i framtiden vill lossa på boggierna.

Taket kan sedan fästas med lite lim i kortändarna.

MER INFO

På <http://www.mollehem.se> finns senaste versionen av denna instruktion och varifrån den också kan skrivas ut i större format om så önskas.

Frågor, kommentarer, tips och kanske ett foto på byggda vagnar, kan skickas till mgp@mollehem.se

Lycka till!