

# INSTRUKTIONER G-VAGN

Observera, instruktionen är helt nyskriven och uppdateras fortfarande.

Titta på produktsidan på [www.mollehem.se](http://www.mollehem.se) efter senaste versionen.

## HJÄLPMEDEL SOM KAN BEHÖVAS

Nyttiga verktyg:

Kniv typ skalpell

Sax

Nålfilar

Tång

Cyanlim - gärna två sorter, en tunn och lättflytande och en lite tjockare

Borrar och/eller brotsch ca 0.4, 1.0 mm

## BYGGSTEG

Om vagnen skall målas helt brun så är det enklast att sätta ihop hela modellen, inklusive etsdetaljer, och måla allt till sist.

Skall etsdetaljerna målas avvikande, t.ex. gråsvart, så målas dessa för sig och monteraspå n vagnen efter att denna målats.

Skall underrede ha avvikande färg så måla detta och korg var för sig innan montering.

Byggbeskrivningen utgår från att allt monteras först och därefter målas.

## RENSNING

Gå över alla plastdetaljer och skär/fila bort gjutskägg.

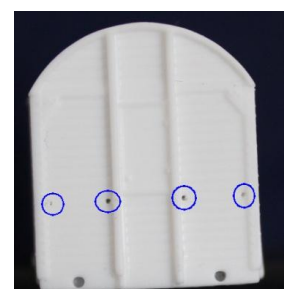
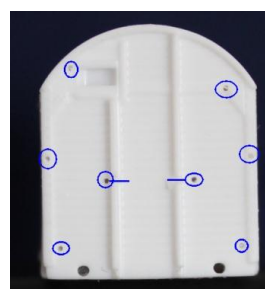
På vagnskorgen är det på undersidan. Tänk på att stolparna på vagnens långsida går ner under kanten, så var försiktig så inte dessa skadas. Håll kniven eller filen lutad in i vagnen, det är innerkanten som skall putsas.

Rensa kanten på underredet och kolla så att det passar fint i korgen.

Gå över och gör hål för etsdetaljerna. Lämpligt här är en borr på 0.4 mm.

Hålens placering enligt bilden.

På första bilden finns två vågräta streck markerade. Skall plattformen monteras så skär små uttag i de lodräta stolparna. Dessa uttag placeras i samma linje som hålen och plattformen placeras i dessa uttag.



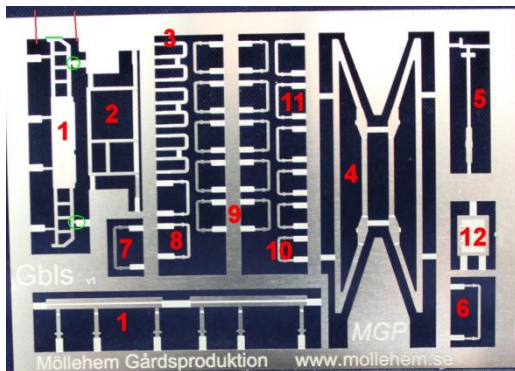
## TVÄTT

Vid gjutningen så används släppmedel. Rester av detta finns kvar och försvårar för färgen att fästa.

Plastdelarna bör tvättas och för detta används ett tvättmedel med hög Ph, t.ex. såpa eller maskindiskmedel. Borsta modellen med t.ex. en tandborste och tvättmedel och vatten.

Skölj noga och låt torka.

## ETSDETALJER



1. Plattform
2. Räcke till plattform
3. Fotsteg vid hörnen
4. Stag undersida
5. Broms
6. Handräcke 1 vid plattform
7. Handräcke 2 vid plattform
8. Handräcken långsidor
9. Handräcke till kortsidan utan plattform

10. Handräcke 1 vid port
11. Handräcke 2 vid port
12. Extradörr för Gbls-u

Skall detaljerna målas i avvikande färg så görs det enklast då dom sitter kvar i etsarket.

För att lossa en detalj så lägg etsarket på en oöms yta och tryck av fästen med skarp brytkniv så långt från detaljen som möjligt. Klipp därefter bort fästet från detaljen med en vass sax.

Detalj 1 har hamnat lite snett och saknar mellanrum på en sida. Se bild till höger.

Lossa den med en vass sax. Klipp först enligt de två röda linjerna, lossa detaljens alla fästnabbar och klipp till sist enligt den gröna linjen.

Dela fästnabbarna mellan den tjockare och smalare delen. Den smalare delen skall vara kvar och sticks in i kåpan i fästhålerna.

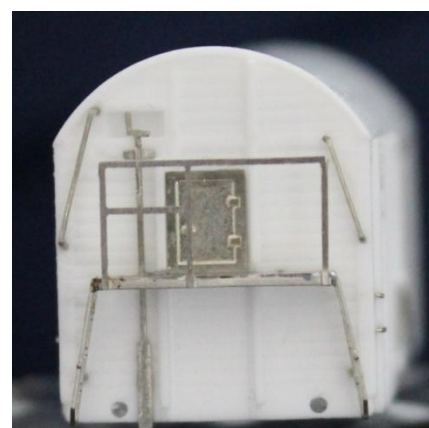
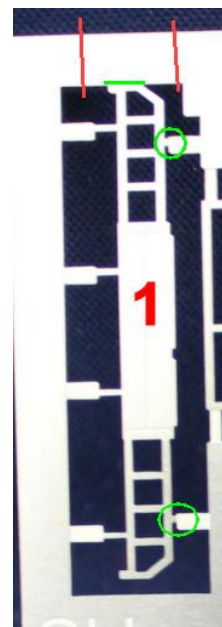
Observera de två fästnabbarna markerade med grön ring. Stegen har en liten utstickande "tagg" där som skall vara kvar.

På långsidan finns två ledstänger i var ände och två stycken kring portlåset.

I kortänden med plattform finns två diagonalt och utan trappa två stycken vågrätt.

Vid plattformen har en del vagnar haft lucka.

Bromsstången kan skjutas in bakom plattformen och placeras så att handtaget hamnar i urtaget. Handtaget kan vridas lite så att det inte ligger platt jäms med väggen.



Alla etsdetaljer som monteras i hål, kan limmas med ett lättflytande CA-lim från baksidan. Ta en minimal mängd lim mha en tandpetare och stryck över hålet på insidan av kåpan.

Om detaljerna monteras på en färdig kåpa så lägga minimalt med lim i hålet innan detaljen sticks in. Här används då ett lite tjockare CA-lim.



## PLATTFORMEN

Plattformen består av två delar – plattform med stegar och räcket.

Räcket limmas eller löds fast i plattformen.

Räcket har inetsning i nedkanten mellan stolparna (markerat med blått i bilden). Denna sida skall vara synlig, dvs placeras utåt.

Plattformen skall ligga ovanpå den nedre balken i räcket.

Plattformen har inetsade urtag för räcket's stolpar.

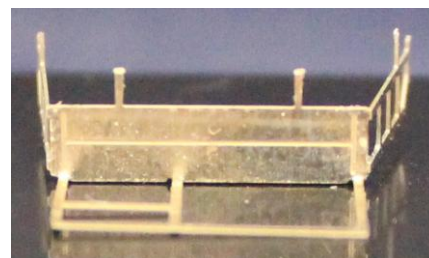
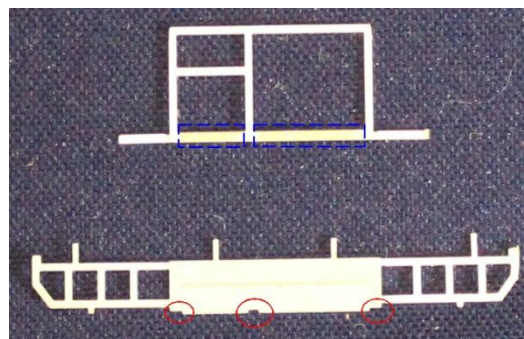
Lägg räcket med framsidan nedåt. Håll plattformen och placera den med räckesstolparna i sina urtag. Limma/löd först kring mittstolpen och kolla sedan att plattformen hamnat rätt och ligger tätt mot stolparnas nederbalk. Limma/löd därefter vid ytterstolparna.

Därefter böjs den del av nederbalken, som ligger utanför ytterstolparna, in under plattformen.

Därefter kan stegarna böjas neråt. Måtta mot kåpan så att stegarna böjs ner tillräckligt långt.

Den invikta delen av balken placeras ungefär i stegarnas böj och limma/löda.

Stick in fästpinnarna i sina hål och se till att plattformen passar i det urtag i de stående väggbalkarna (som gjordes i ett tidigare moment). Limma därefter från insidan.



## MONTERING AV UNDERREDE

Vagnen blir på gränsen till lätt monterad som den är. Det kan vara lämpligt att vikta upp den något. Limma i så fall en mutter eller liknande på golvet i vagnen. Ca 5 gram kan vara lagom.

Underredet limmas i korgen. Använd ett tjockflytande CA-lim som appliceras på korgens insida och därefter lägga underredet på plats. Tryck ihop vagnens långsidor så de sluter tätt mot underredet.

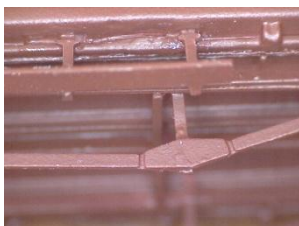
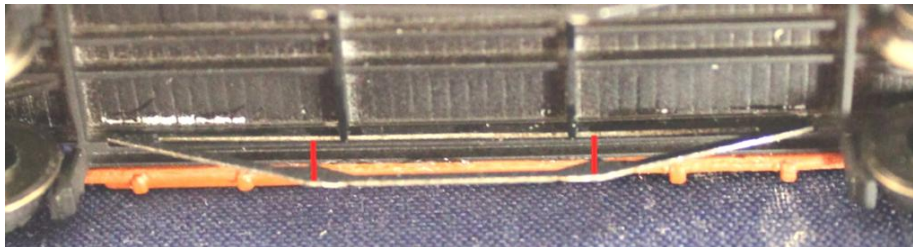
I byggsatsen medföljer koppelficka och koppel. Skall denna användas så limmas den på plats. Bakkanten på koppelfickan och förhöjningen på underredet skall vara jäms med varandra. Se till att limsidan på koppelfickan är helt renskuren så att fickan hamnar helt plant och rakt.

Koppelfickans lock hålls fast i fickan med en liten kant. Denna är något för tjock och har en tendens att klämma ihop koppelfickan så kopplet får det lite trångt. Fila lämpligen ned denna kant till hälften.

## FOTSTEG

När underredet är fastlimmat i kåpan så kan etsdetaljerna till underredet monteras. För fotstegen behöver man borra fästhål. Dessa är placerade i en vinkel.

Det två längsgående stag som sitter på undersidan placeras i sina urtag innanför långbalken. Lite lättflytande CA-lim fäster stagen.



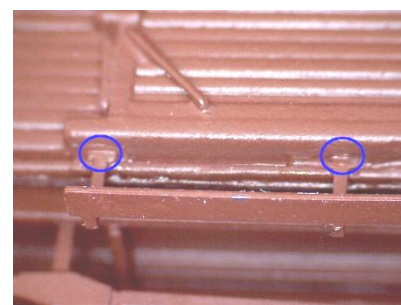
Två lodräta stag (kom bort vid etsningen) skall placeras vid de röda strecken i bilden. Använd den plastpinne som medföljer. Limma den första och skär av kant i kant med staget. Upprepa därefter med de följande.

För växlarfotsteget i hörnorna borrar ett monteringshål (0.4mm). Det borraras i där långbalken går över i en sned del. Borra nerifrån lätt vinklat inåt. Låt fästnabben på den längre delen av fotsteget sitta kvar och denna sticks in i hålet. Den kortare delen av fotsteget limmas direkt mot kåpan utan hål.

Böj till fotsteget så det ligger lodrätt och limma.



Det längre fotsteget under portarna böjs i 90 grader i sina böjanvisningar. Lite lim eller lödtenn i böjningen gör det stabilt. Tre hål skall borraras. Måtta var hålen skall vara och borra (0.4mm) nerifrån snett inåt. Lägg lite lim i hålen och sätt fotsteget på plats.



## MÅLNING

Innan målning kan det vara lämpligt att täcka hålen för hjulaxeln. Placera t.ex. en liten bit tejp över.

Kåpan målas i sin helhet i med t.ex. rödbrun rostskyddsfärg. Vill man ha grått tak så maska av och måla sedan detta.

## DEKALER

På dekalarket finns ett antal dekaler. Vilka som används beror på förlagan – kolla på foton för den valda förlagan om dekalen finns med och var den sitter.

När dekalerna sätts så klipp ren dekalen på tre sidor. Lämna en flik på den fjärde sidan och skär istället genom plastfilmen nära dekalen. När man sedan arbetar med dekalen så håller man i fliken med en självhållande pincett.

På dekalarket är klipp och skärlinjer markerade med svart prickad linje.

I ovankanten på kortsidorna har en del vagnar elvarningsmärke – ungefär i de blå ringarna i bilden till höger.

Efter att dekalerna sitter på plats och har torkat så måla hela vagnen med matt lack.



## KOPPEL

Kopplet skall monteras i koppelfickan. Det sitter rätt tajt och om det inte rör sig lätt så kan man få putsa lite där det tar i. För att kopplet skall kunna lyftas tillräckligt så kan man behöva ta ur lite i koppelfickan och/eller buffertbalken. Kopplets inre nedre del kan också putsas av lite.

## MER INFO

På <http://www.mollehem.se> finns senaste versionen av denna instruktion och varifrån den också kan skrivas ut i större format om så önskas.

Frågor, kommentarer, tips och kanske ett foto på byggda modeller, kan skickas till [mgp@mollehem.se](mailto:mgp@mollehem.se)

Lycka till!

